

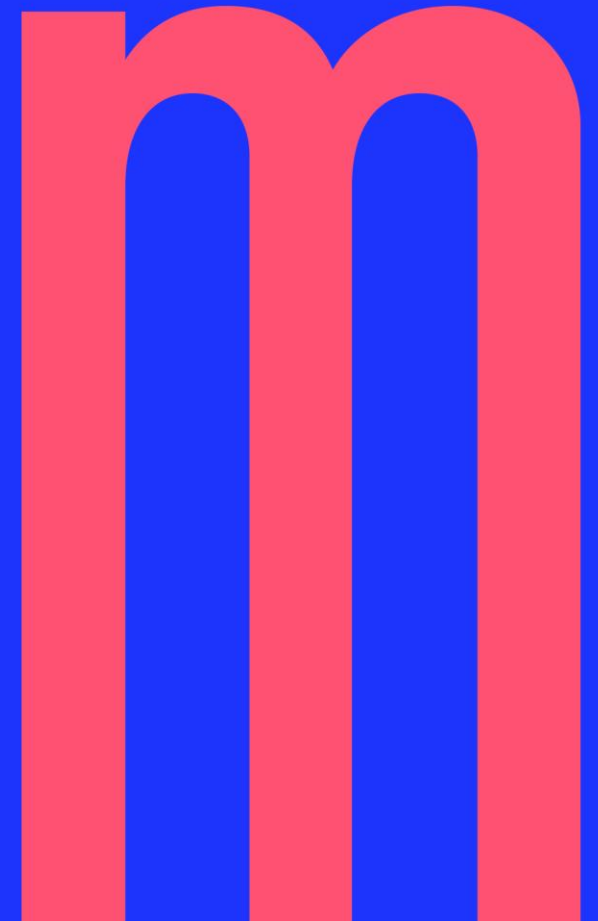
jihommoravský kraj

Koncepce rozvoje cyklistiky JMK 2030

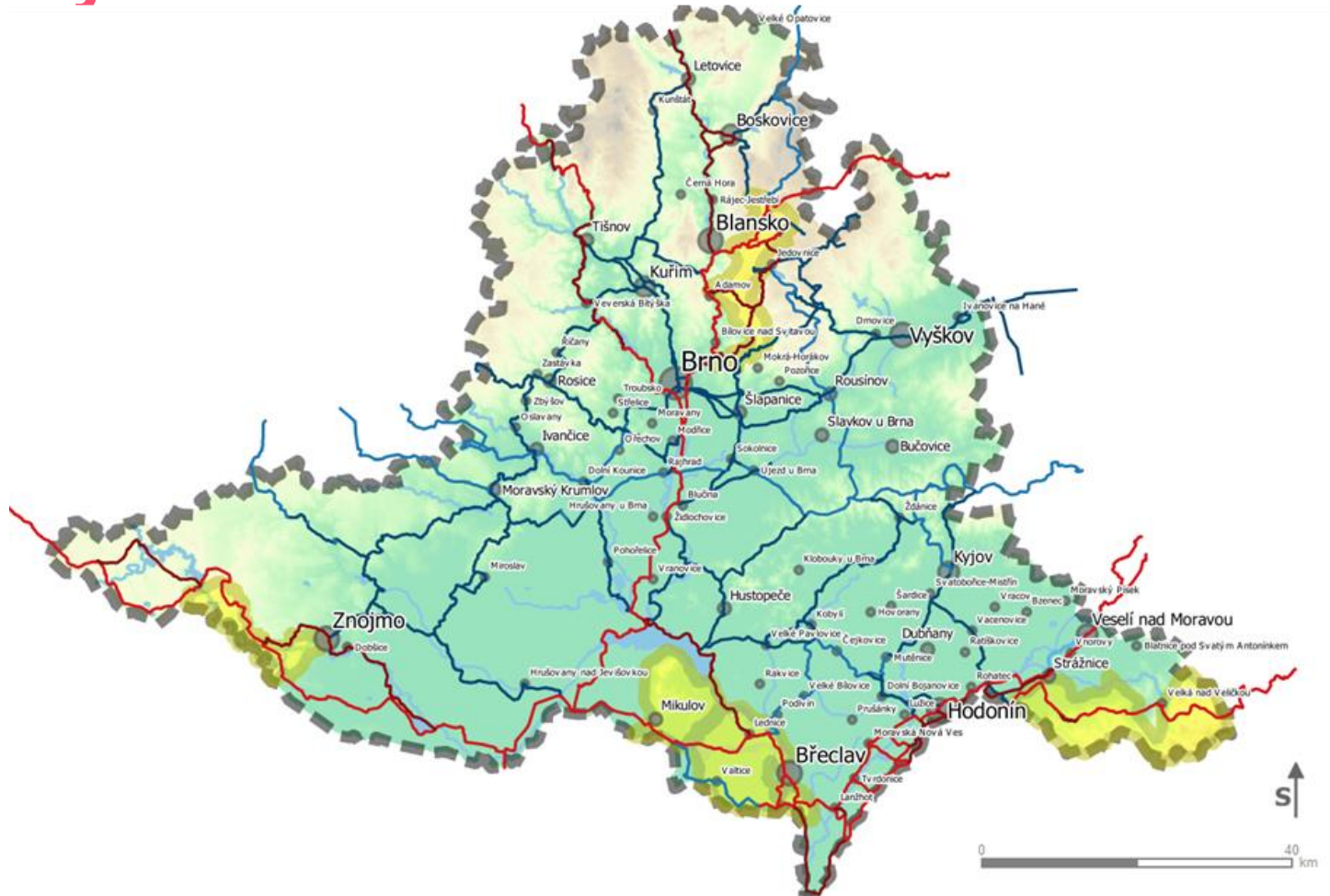
Koncepce rozvoje cyklistiky JMK do roku
2030

Kubík Vojtěch
Jaroslav Kepřt

Ostrava
20.11.2024



Výchozí stav:



Mapa z roku 2015 zobrazuje základní cyklotrasy JMK

Základ tvoří dálkové cyklotrasy (Eurovelo, Greenways)

Většina tras je v roce 2024 stále pouze vyznačena, nikoliv realizována ve formě cyklostezky

Analýza v území JMK

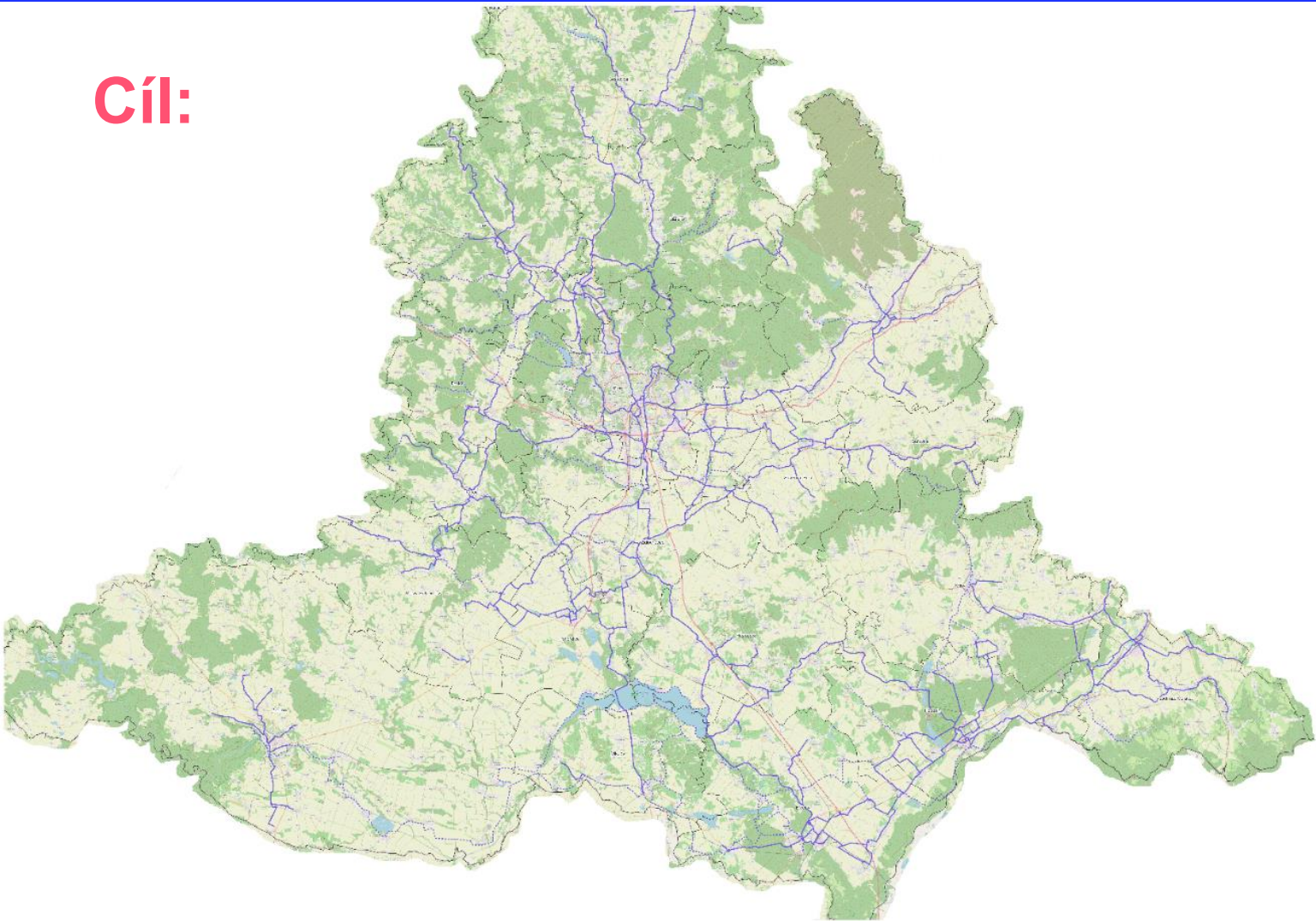
Průběh analýzy:

- Zapojení měst a obcí, MAS, DMO a dalších aktérů
- Zjištění stavu cyklistiky přímo v území, otevřená diskuse

Metodický přístup:

- Zjištění problémů bottom-up
- Návrh sítě top-down
 - Trasování dle reálných potřeb (např. bydliště – zaměstnání / škola / nádraží)
 - Vše metodicky odůvodněné
 - Projednané s dotčenými obcemi

Cíl:



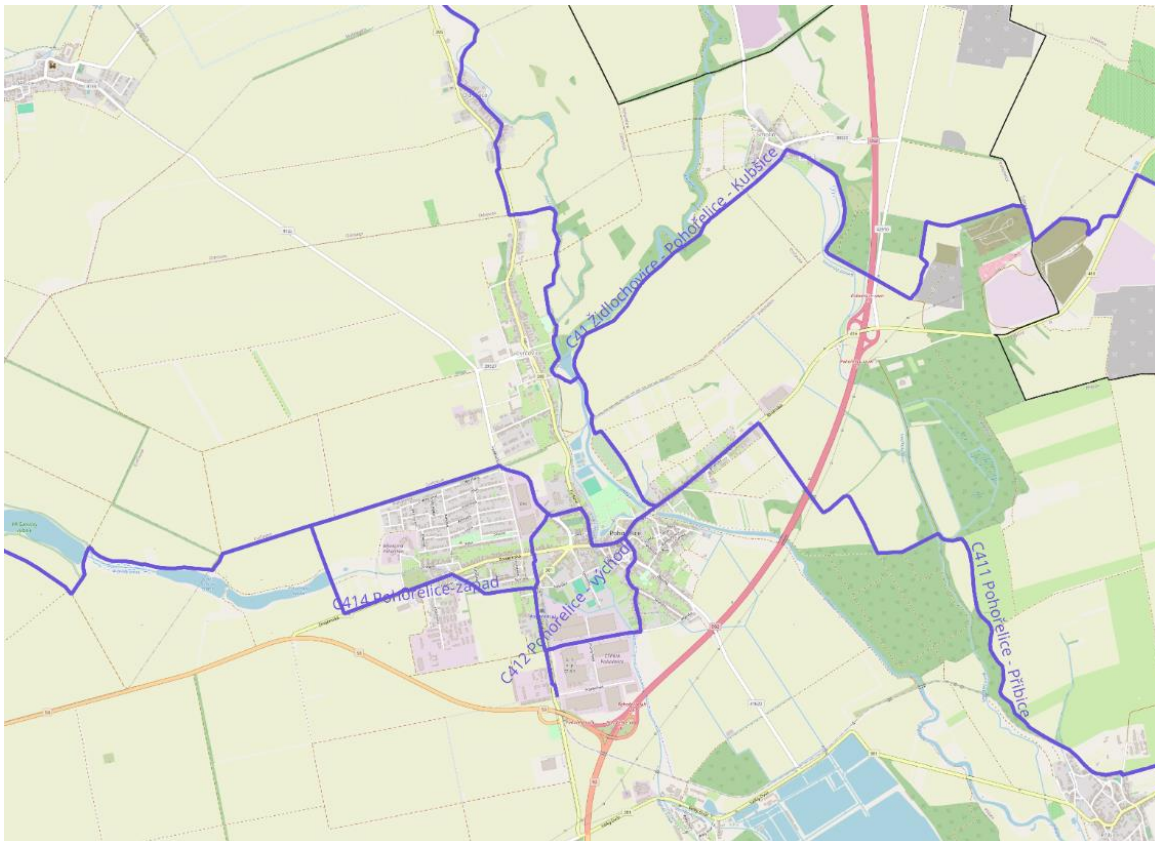
Mapa znázorňuje koridory k realizaci ve formě cyklostezky*

- Odstranění problémových míst
- Důraz na celoroční využití, podpora cyklodopravy
- Síťový charakter
- Hustota sítě odpovídá poptávce po mikroregionální mobilitě

Vše v souladu se záměry měst a obcí

*) nebo obdobné bezpečné komunikace

Detail (ORP Pohořelice):



Koncepce je koncepcí celého území kraje

- Důraz na prostupnost území a bezpečnost
- Podpora lokálních a mikroregionálních vazeb jako součást celistvé sítě
- Podpora mikroregionů, přes které nevedou dálkové cyklotrasy (a které byly dříve opomíjeny)
- Jednotné plánování v kraji

Klíčová je koordinace záměrů napříč územím

Schéma sítě cyklokoordinátorů v JMK



Cyklokoordinátor je především manažer – organizátor, komunikátor, metodik a marketér rozvoje cyklodopravy a turistiky.

Cyklokoordinátor není dopravní inženýr, stavební inženýr ani projektant.

Náplň práce (výběr):

- Monitoruje potřeby území a zajišťuje komunikaci s obcemi, podnikateli, zájmovými spolky a s DMO
- Koordinuje přípravu projektů výstavby
- Organizuje implementaci Konceptce na mikroregionální úrovni (např. práce s mládeží)

Cyklokoordinátorství“ jako pracovní náplň x koníček x poslání

Ne každý splňuje tuto roli, učíme se to, na základě důvěry a porozumění

Dotační titul na podporu činnosti cyklokoordinátorů

- Návrh celkové částky 3 mil. Kč → 150 000 Kč pro každé ORP
 - na osobní náklady cyklokoordinátora po dobu jednoho roku

Praktický manuál výstavby cyklokoridoru

- Zahájení zima 2024
- Nejenom pro menší obce, které potřebují pomoci s výstavbou cyklostezek
- Manuál, který bude poskytovat „návod“ jak postavit cyklostezku
- Postupné kroky, kdy a jak je potřeba řešit činnosti (vyhledávací studie, projektový záměr, zpracování dokumentace, vlastnictví pozemků, součinnost se státními institucemi, dotace, projednání s dotčenými subjekty, stavební povolení, veřejné zakázky, realizace, kolaudace, údržba..)

Úprava cykloturistického odkazu na webu Jižní Moravy (připravuje se)

- Dle moderních trendů – atraktivní vzhled a funkčnost
- Výlety zaměřené dle cílových skupin (rodiny s dětmi x horská kola x silniční kola)
- Propojení DMO, cyklokoordinátorů a TIC pro vytvoření těch nejlepších výletů na základě znalostí jednotlivých území
- Sledování jejich aktuální průjezdnosti
- [Jižní Morava | Vítejte v kraji světového formátu \(jizni-morava.cz\)/Typy na výlet/ Na kole](https://www.jizni-morava.cz/)





Dotační katalog

- **Katalog obsahující dostupné dotační tituly k rozvoji cyklistiky (IROP, Interreg CZ/SK, Interreg At/CZ, SFDI, MMR, krajské DP, ...)**
- **Pravidelná aktualizace**
- **Distribuce prostřednictvím cyklokoordinátorů**




Dotační politika Jihomoravského kraje v rozvoji cyklistiky

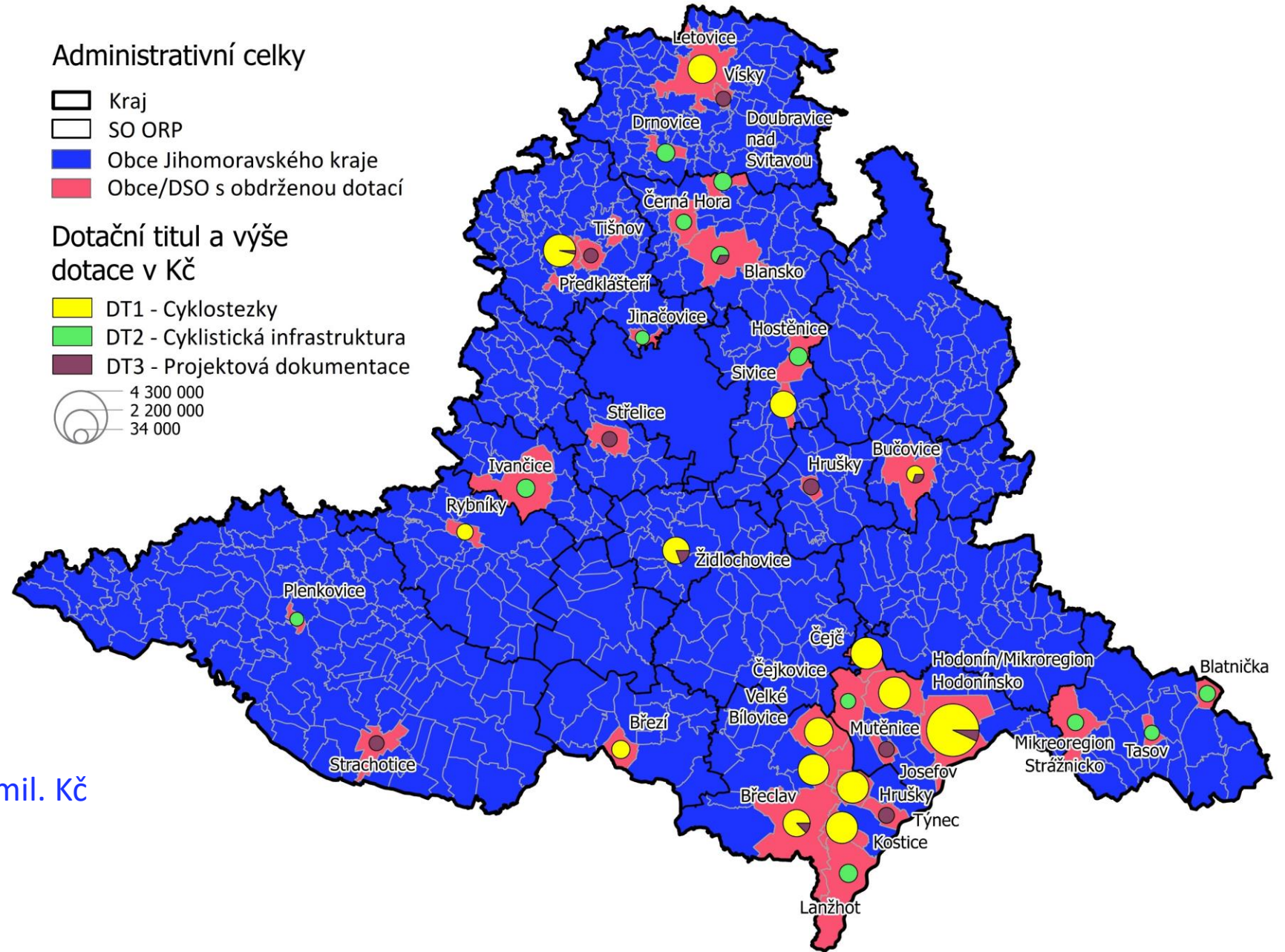
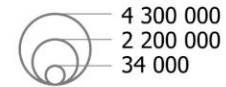
- Dotační program na podporu rozvoje cyklistiky a cyklistické dopravy včetně drobné doplňkové infrastruktury, projektové dokumentace
- Dotace na údržbu dopravního značení, EV, moravských vinařských stezek – Pro Partnerství OPS a KČT
- Dotační program na podporu běžné údržbu cyklostezek a cyklotras
- Dotační program na podporu DMO, TIC

Administrativní celky

-  Kraj
-  SO ORP
-  Obce Jihomoravského kraje
-  Obce/DSO s obdrženou dotací

Dotační titul a výše dotace v Kč

-  DT1 - Cyklostezky
-  DT2 - Cyklistická infrastruktura
-  DT3 - Projektová dokumentace



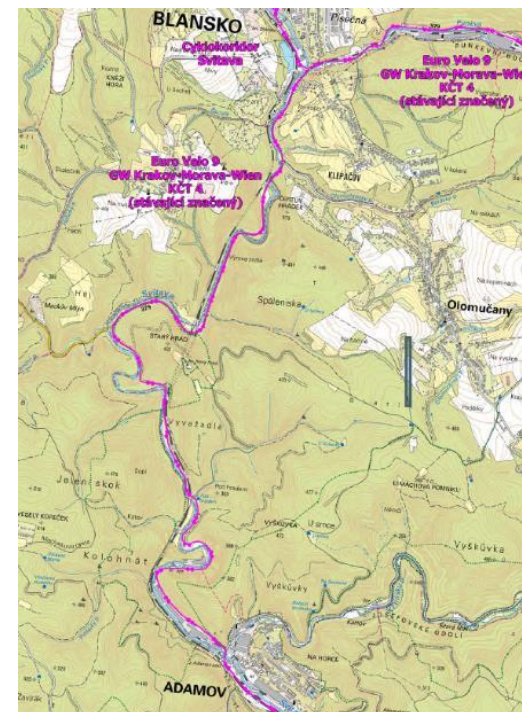
Celkem rozdělené dotace za 31 mil. Kč

Dálkové trasy v ČR



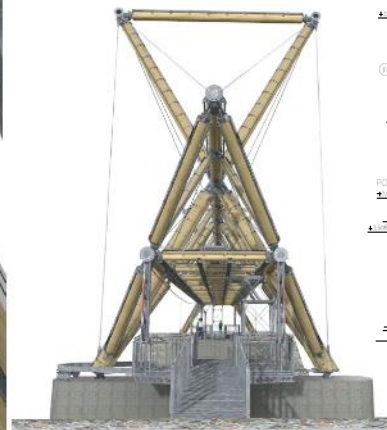
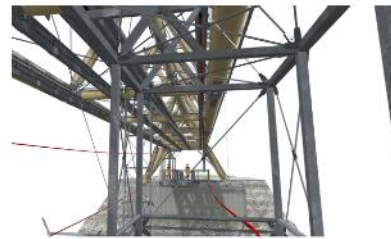
Cyklostezka ČKD Blansko-NOVÝ HRAD Adamov

délka 4 km (čtyři lávky), možnost spolufinancování SFDI, odhad nákladů 350 mil

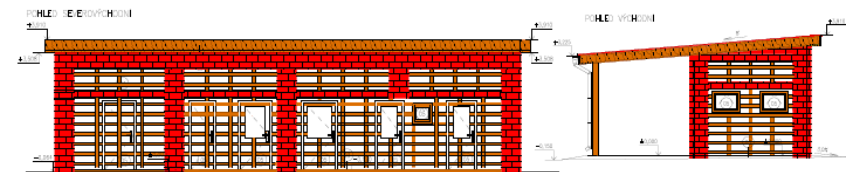
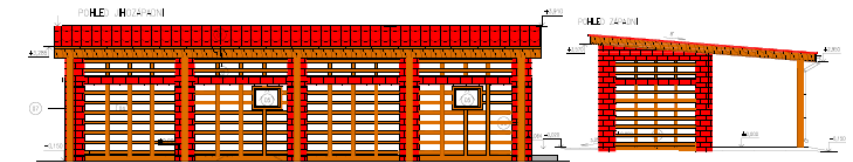


Realizace transbordéru jako bezpečného propojení obou břehů řeky Moravy

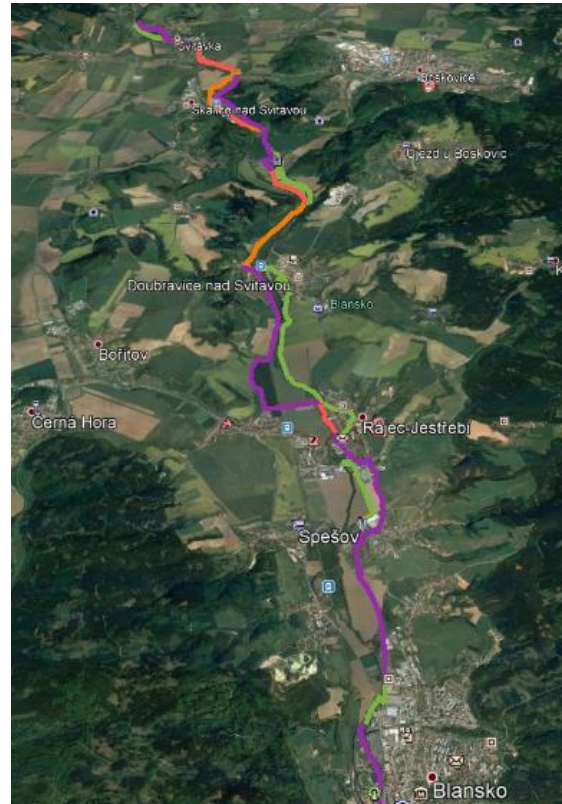
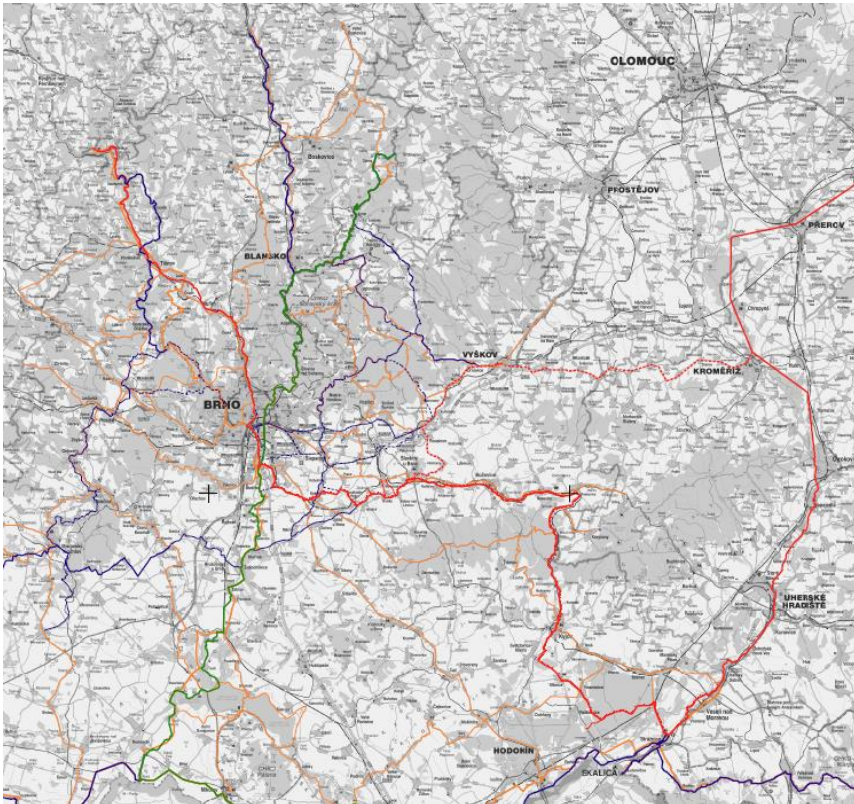
Dvoukabinový transbordér přes řeku Moravu, který umožní chodcům a cyklistům přemístění z jednoho břehu na druhý



| AXONOMETRIE 3 | | TIMBERDESIGN+ | |
|---------------|---------|---------------|---------|
| PROJEKTANT | PROJEKT | PROJEKTANT | PROJEKT |
| PROJEKTANT | PROJEKT | PROJEKTANT | PROJEKT |
| PROJEKTANT | PROJEKT | PROJEKTANT | PROJEKT |



Projekty značení



Dálková trasa Svitava KČT 24

Dálková mezinárodní trasa EuroVelo 4

Cyklostezka umístěná při silnici I/52

- Realizace cyklostezky a lávky, délka 2,6 km, stavební náklady 106 mil. Kč, SFDI 59 mil. Kč, celkové náklady 119 mil. Kč



Cyklostezka Brno – Jinačovice – Kuřim, úsek R1

- Celková délka navrhované cyklostezky v tomto úseku je 3 km, 17 mil. Kč bez DPH



Terénní cykloturistika

Moravský kras - Jedovnicko, Mariánské údolí, Boskovicko, Bílé Karpaty, Strážnicko



NELEPÍ TRASY

CHARAKTERISTIKA

— DÉLKA TRASY 40 km
— PŘEVÝŠENÍ 1750 m
— NÁROČNOST 10/10
— ORIENTACE – SMĚR JÍZDY (přes území lesních národních parků)
— PŘÍBLIŽNÝ ČAS JÍZDY 4,5 hodiny
— POVRŠÍ 30% cesty lesní podlaha a tráva, 70% lesní podlaha, 10% tráva

KDE SE VLASTNĚ NACHÁZÍTE:

KADLOV / je známá jako krásná rekreační obec s krásnou okolní přírodou vyhlášená s polí turistice, cykloturistiky, houbaření a rybaření. Obec leží na okraji lesního horského pánevního území Bílých Karpat v údolí rozlehlého potoka Kadlovky. Je vstupní branou do biosférické rezervace UNESCO, známé bucharou koňmostou i zajímavou turmou.

TVAROVNÁ LUKA / Vlnitá obec s okrasnou tradicí ležící na úpatí zalesněného hřbetu Bílých Karpat. Obec Tvarová Lúka, se svou úpravou a s kvalitou ve funkcionářské sílu, se nachází v pohraniční území lesního území Bílých Karpat. Místní krajina, s níž je území proslaveno, doslova vyzývá k procházkám po lesních krasových územích a zároveň i k cykloturistice, sběru hub a šiškových naslů.

STRÁŽNICKO / Kulturní město, kterým protéká řeka Otava. Ve zdejší přírodě je dost rybníků, ale už jde o prouhy na vodní cestě, nebo na březích. Nachází se krásná od historického středověkého zámku. Součástí lesní podzemní je Skanzenem ve Strážnici a zámečnickým parkem. Můžete zde prozkoumat i vodníka. Pokaždé Strážnice a řeka Otava na báňské klaně na úpatí Bílých Karpat nabízí široké možnosti pro rekreaci a zážitkové dovolené.

18. listopadu 2019 / 19

Odpočívky EV13, EV9

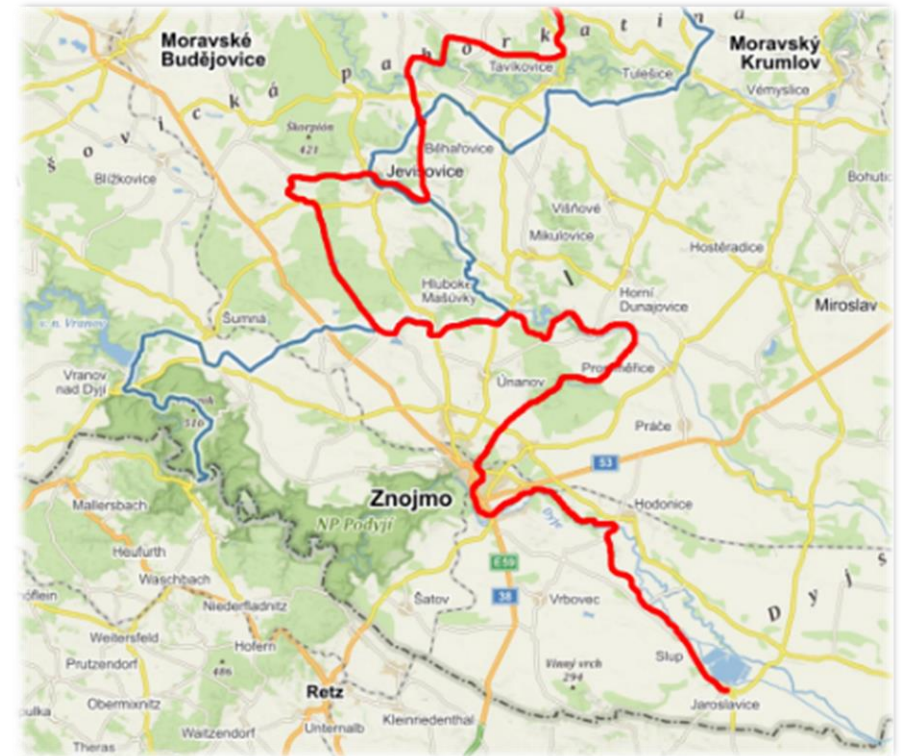
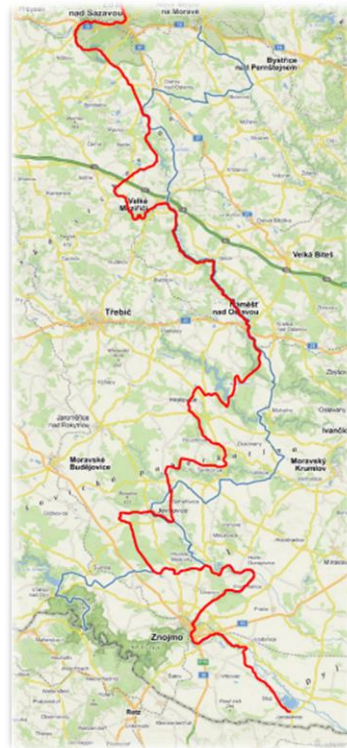


Revitalizace a rozvoj cykloturistické trasy Mlynářská stezka - II.



Celková délka: 230 km

Jihomoravský kraj: 90 km



Projekt Kultura a příroda na Zeleném pásu, EuroVelo13



Rozkvět poštovní stanice ve Vratěnině

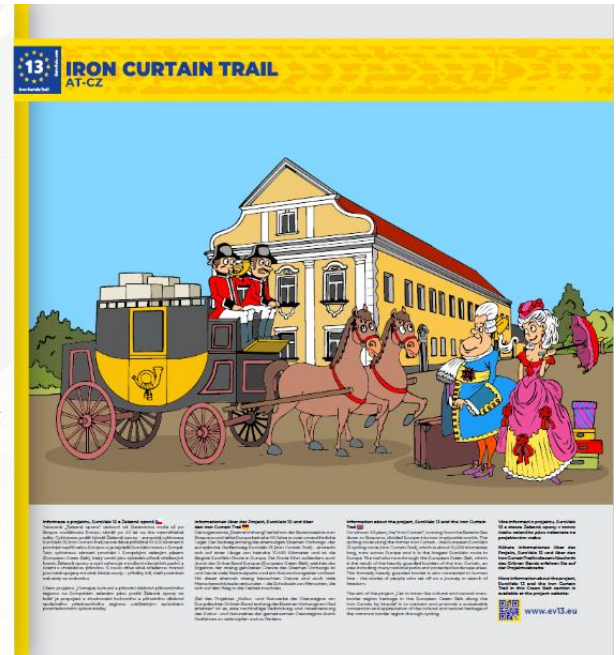
Roku 1560 je zahájeno na popud císařského poštmistra Hanse Wohlzogeny pravidelné poštovní spojení mezi Prahou a Vídní po císařské silnici, která vede Vratěniněm. Stoupání v kopcích Českomoravské Vysočiny jsou pro koně s dostavňky výraznou překážkou, proto je nutné na cestě několikrát přepřahat. Jedna z prvních stanic pro poštovní dostavňky na Moravě je zřízena ve Vratěnině, která je v roce 1723 povýšena na hlavní poštovní stanici. Ale období rozkvětu trvá jen do roku 1750, kdy se za vlády Marie Terezie poštovní spojení mezi Prahou a Vídní přesunuje na novou císařskou cestu přes Znojmo, Jihlavu a Čáslav, mimo Vratěnin. Nově přepravují dostavňky i balíky a osoby. Denní přepravní vzdálenost dostavňku v 18. století dosahuje mezi 20 až 30 km. V polovině 19. století je to už mezi 100 až 120 km. Cesta tehdejším poštovním dostavňkem se ovšem nedá označit jako pohodlná. Pro Wolfganga Amadea Mozarta, který z Vídně do Prahy jezdil, jsou sedáčky v poštovním dostavňku „tvrdé jako kámen“ a „raději by šel pěšky, než aby cestu absolvoval poštovním vozem“. V současné době je v této historické budově umístěna stálá expozice o historii poštovníctví a poštovní stanice Vratěnin.

Die Blütezeit der Hauptpoststation Vratěnin

1560 wird auf Initiative des kaiserlichen Postmeisters Hans Wohlzogen ein regelmäßiger Postdienst zwischen Wien und Prag eingerichtet. Die Anstiege der böhmisch-mährischen Höhe verlangen den Postknecht alles ab von mühevollen Umwegen zu schlacken. Für die Postknecht auf dem Postweg in Vratěnin. Diese wird 1723 sogar zu einer Hauptpoststation. Durch die Blütezeit endet nur im 1750. Kaiserin Maria Theresia ordnet nach dem Übergang des Postwesens an den Staat die Poststation. Die Distanz von Wien nach Prag wird auf die Route Znojmo – Jihlava – Čáslav verlegt. Damit geht Vratěnin ins Abseits. Man verlor zusätzlich auch Pakete und Passagiere transportiert. Die Tagesleistung der Postknecht beträgt im 18. Jahrhundert 20 bis 30 Kilometer. Zu Mitte des 19. Jahrhunderts sind es bereits 100 bis 120 Kilometer. Doch eine Axt mit der Postknecht ist alles andere als bequem. Für Wolfgang Amadeus Mozart sind die Sitze der Postknecht „hart wie Stein“. Besser wäre es, lieber zu Fuß gehen als in einem Postwagen zu fahren. Heute befindet sich in diesem historischen Gebäude eine Dauerausstellung zur Geschichte der Post und der Poststation Vratěnin.

Prosperity of the post office in Vratěnin

In 1560, at the initiative of the imperial postmaster Hans Wohlzogen, a regular postal service was established between Vienna and Prague. The steep climbs along the Bohemian-Moravian table-land demand the full energies of the horses, thus multiple switchbacks between former towns were necessary. One of the stations on the postal route was Vratěnin. This station was converted to a central post station in 1723. But its heyday only lasted until 1750. Upon the reorganization of the postal service, the empress Maria Theresa called for a new network to be established. The postal route from Vienna to Prague would now follow the route Znojmo – Jihlava – Čáslav. This meant that Vratěnin was no longer on the beaten path. Next, packages and persons were transported as well as post. In the 18th century the daily performance of the postal coach amounted to twenty to thirty km. By the middle of the 19th century this had reached 100 to 120 km. However, a trip with the postal coach was anything but comfortable. For Wolfgang Amadeus Mozart, the seats in the coaches were "as hard as stone". He would actually prefer to go by foot than ride in a postal coach. Currently this historic building houses a permanent exhibition on the history of postal and post office Vratěnin.



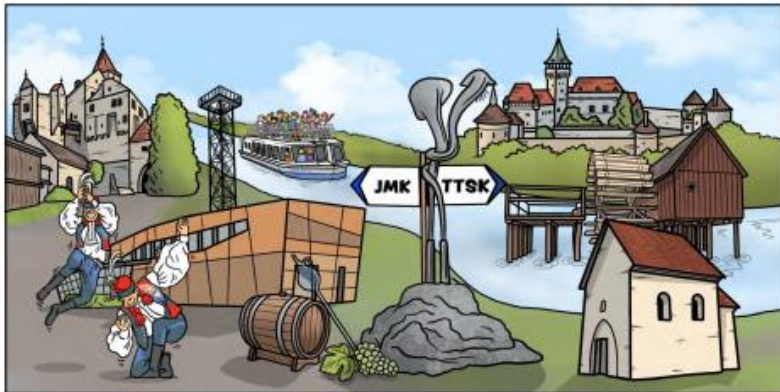
Lávka přes řeku Moravu



Celková délka: 143 m

Spolupráce JMK, TTSK, „Za netradičním poznáním JMK a TTSK“

- Celkový rozpočet projektu: 23.345 EUR, 03/2022 – 02/2023



jihomoravský kraj TTSK TRNAVSKÝ SAMOSPRÁVNÝ KRAJ

Po načtení QR kódu bude možné zhlédnout krátké propagační video, které je k dispozici i na www.jmk.cz/archeopark.









Znojmo, Kostel sv. Mikuláše a kaple sv. Václava

Za netradičním poznáním JMK a TTSK



CZ/FMP/6c/08/106

„Poznej JMK+TTSK“



INTERREG VI-A SK-CZ

| Priorita | Specifický cíl |
|----------------------------|--|
| Životní prostředí | Podpora adaptace na změnu klimatu a prevence rizika katastrof a odolnosti s přihlédnutím k ekosystémovým přístupům |
| Vzdělávání | Posílení ochrany a zachování přírody, biodiverzity a zelené forem znečištění |
| Kultura a cestovní ruch | Zlepšení rovného přístupu k inkluzivním a kvalitativním službám v oblasti vzdělávání, odborné přípravy a celoživotního vzdělávání rozvíjením dostupné infrastruktury včetně posilování odolnosti pro distanční a online vzdělávání a odbornou přípravu |
| Institucionální spolupráce | Posílení úlohy kultury a udržitelného cestovního ruchu v oblasti hospodářského rozvoje, sociálního začlenění a sociální inovace |
| Místní iniciativy | Zvyšování efektivity veřejné správy podporou právní a administrativní spolupráce a spolupráce mezi obcemi, aktéry občanské společnosti a institucemi, zejména s ohledem na řešení právních a jiných překážek v pohraničních regionech |
| | Budování vzájemné důvěry, zejména propagační akcí typu „lidé lidem“ |






www.jmk.cz

www.trnava-vuc.sk

www.sk-cz.eu

Děkuji za pozornost

Ing. Jaroslav Keprt
krajský cyklokoordinátor
odbor regionálního rozvoje
Krajský úřad Jihomoravského kraje
e-mail: keprt.jaroslav@jmk.cz
tel. 541 651 325